

Принят  
на педагогическом совете  
МБДОУ №5 «Аленький цветочек»  
г. Тихорецка  
Протокол № 4 от 11.03.2021г.



**СВЕРЖДАЮ**  
Заведующий МБДОУ №5  
«Аленький цветочек» г. Тихорецка  
Приказ № 107 от 11.03.2021г.  
С. А. Власюк

**Отчёт**  
**о результатах самообследования**  
*муниципального бюджетного дошкольного образовательного учреждения*  
*детского сада комбинированного вида № 5 «Аленький цветочек» города*  
*Тихорецка муниципального образования*  
*Тихорецкий район*  
*МБДОУ № 5 «Аленький цветочек» г. Тихорецка*  
*352125, Краснодарский край, Тихорецкий район,*  
*город Тихорецк, улица Ляпидевского, 64-а*

2020 год

## СОДЕРЖАНИЕ

### АНАЛИТИЧЕСКАЯ ЧАСТЬ ОТЧЕТА

1	Общие сведения об образовательной организации	1-3
2	Оценка системы управления организации	3-4
3	Образовательная деятельность организации	5-10
4	Оценка качества предоставляемых услуг	10-11
5	Оценка востребованности выпускников	12
6	Оценка внутренней системы качества образования	12
7	Оценка кадрового обеспечения	12-14
8	Методическое обеспечение	14-15
9	Библиотечно - информационное обеспечение образовательного процесса	15
10	Оценка материально-технической базы	15-18



## **1. ОБЩИЕ СВЕДЕНИЯ ОБ ОБРАЗОВАТЕЛЬНОЙ ОРГАНИЗАЦИИ**

МБДОУ № 5 «Аленький цветочек» г.Тихорецка МО Тихорецкий район является юридическим лицом. Учреждение создает условия для реализации гарантированного гражданам Российской Федерации права на получение общедоступного и бесплатного дошкольного образования.

**Полное наименование в соответствии с уставом:** Муниципальное бюджетное дошкольное образовательное учреждение детский сад комбинированного вида № 5 «Аленький цветочек» города Тихорецка муниципального образования Тихорецкий район.

**Сокращенное наименование:** МБДОУ № 5 «Аленький цветочек» г.Тихорецка. (далее- ДОУ)

**Адрес: юридический:**

352125, Россия, Краснодарский край, Тихорецкий район,  
город Тихорецк, улица Ляпидевского, 64-а

**фактический:**

352125, Россия, Краснодарский край, Тихорецкий район,  
город Тихорецк, улица Ляпидевского, 64-а

**Телефон/ Факс** 8(86196)-5-44-34

e-mail [mdouds5@mail.ru](mailto:mdouds5@mail.ru)

**Режим работы:** пятидневный: 1 группа с 07.00м. до 19.00м., 13 групп с 07.00м. до 17.30 м.

**Учредители:**

### **1. Администрация муниципального образования Тихорецкий район.**

**Руководитель:** Перепелин Анатолий Александрович, глава муниципального образования Тихорецкий район.

**Адрес:** 352120, Россия, Краснодарский край, Тихорецкий район, Тихорецк ул., Октябрьская, 38

**Контактный телефон учредителя:** 8(86196) 7-10-64

### **2. Управление образования администрации муниципального образования Тихорецкий район.**

**Руководитель:** Шинтяпкина Оксана Викторовна, начальник управления образования муниципального образования Тихорецкий район

**Адрес:** 352104, Краснодарский край, Тихорецкий район, пос. Парковый, Гагарина, ул.24,

**Контактный телефон учредителя:** 8(86196)47-0-50

### **3. Управление муниципальных ресурсов администрации муниципального образования Тихорецкий район.**

Руководитель: Тищенко Юлия Александровна, начальник управления муниципальных ресурсов муниципального образования Тихорецкий район.

Адрес: 352129, Краснодарский край, Тихорецкий район, г. Тихорецк, ул. Подвойского. 109

Контактный телефон учредителя: 8(86196)5-41-90

Непосредственную организацию и координацию деятельности ДОО осуществляет Управление образования администрации муниципального образования Тихорецкий район.

Устав ДОО утвержден постановлением администрации муниципального образования Тихорецкий район от 31.12.2013 № 2352 (с изменениями от 18.11.2015 № 1216, 04.05.2018 № 693, 21.08.2019 № 1312).

Свидетельство о постановке на учет юридического лица в налоговом органе серия 23 № 0073443581 26.01.2010г.

Лист записи Единого государственного реестра юридических лиц от 25.05.2018 г.

Свидетельство о праве оперативного управления на здание детского сада 23-АМ № 961100, от 14.07.2014г, выдано Управлением Федеральной службы государственной регистрации, кадастра и картографии по Краснодарскому краю.

Свидетельство о праве оперативного управления на здание детского сада 23-АМ № 742953, от 21.07.2014 г, выдано Управлением Федеральной службы государственной регистрации, кадастра и картографии по Краснодарскому краю.

Свидетельство о праве оперативного управления на здание детского сада 23-АМ № 742954, от 21.07.2014 г, выдано Управлением Федеральной службы государственной регистрации, кадастра и картографии по Краснодарскому краю.

Свидетельство о праве постоянного (бессрочного) пользования на земельный участок 23-АМ № 961101 от 14.07.2014г, выдано Управлением Федеральной службы государственной регистрации, кадастра и картографии по Краснодарскому краю.

Лицензия на право ведения образовательной деятельности 03734 от 05.04.2012, серия 23ЛЮ1 № 000572, выдано департаментом образования и науки Краснодарского Края.

Лицензия на ведение медицинской деятельности от 01.11.2018г № ЛО-23-01-012879 серия ЛО23-01№ 01542 муниципальное бюджетное учреждение здравоохранения «Тихорецкая центральная районная больница» муниципального образования Тихорецкий район.

Локальные акты ДОО:

- Годовой план работы ;
- Муниципальное задание;
- Правила внутреннего трудового распорядка;
- Основная образовательная программа дошкольного образования;
- Адаптированная основная образовательная программа дошкольного образования для детей с ТНР;



- Положение «О порядке проведения аттестации рабочих мест по условиям труда»;
- «Положение о бракеражной комиссии»;
- «Положение о должностном контроле»;
- «Положение о конфликтной комиссии»;
- «Положение о наставничестве»;
- «Положение о Педагогическом Совете»;
- «Положение о контрольной деятельности»;
- «Положение о порядке бесплатного пользования библиотеками и информационными ресурсами, а так же доступ к информационно-коммуникативным сетям и базам данных, учебным и методическим материалам и музейным фондам, материально-техническим средствам обеспечения образовательной деятельности»;
- « Порядок оформления возникновения, приостановления и прекращения отношений между образовательным учреждением, и родителями (законными представителями) несовершеннолетних воспитанников»;
- « Положение о правах и законных интересах воспитанников и их родителей (законных представителей)»;
- «Положение о порядке реализации права педагогов на бесплатное пользование образовательными, методическими и научными услугами»;
- «Положение о работе групп компенсирующей направленности для детей с тяжелыми нарушениями речи»;
- «Положение о Совете по питанию»;
- «Положение о Совете Учреждения»;
- «Положение о соотношении учебной и другой педагогической работы в пределах рабочей недели педагогических работников»;
- «Положение о языках образования ;
- «Положение об Общем собрании трудового коллектива»;
- «Положение об организации и проведении публичного доклада образовательной организации»;
- «Порядок расследования и учета несчастных случаев с воспитанниками»;
- «Положение о психолого-педагогическом консилиуме»;
- «Положение о медико- педагогическом совещании в группах раннего возраста»;
- Положение о формировании, ведении и хранении личных дел воспитанников»;
- «Порядок и формы получения письменного согласия родителей (законных представителей) на проведение отдельных обследований и сопровождение воспитанников»;
- «Порядок пользования воспитанниками лечебно-оздоровительной инфраструктурой, объектами культуры и объектами спорта»;

- «Правила приема на обучение по образовательным программам дошкольного образования;
- Порядок внесения изменений и дополнений в образовательную программу дошкольного образования;
- Порядок и условия осуществления перевода воспитанников;
- «Положение о консультационном центре;
- «Порядок предоставления методической, психолого-педагогической, диагностической и консультативной помощи в консультационном центре;
- «Положение об оказании логопедической помощи;
- «Положение об организации питания ;
- «Порядок формирования, ведения и хранения личных дел воспитанников;
- «Положение о добровольных пожертвованиях физических и юридических лиц образовательной организации»;
- «Кодекс этики и служебного поведения работников;
- «Положение о Web- сайте».

## 2. ОЦЕНКА СИСТЕМЫ УПРАВЛЕНИЯ ОРГАНИЗАЦИИ

Управление Учреждением осуществляется в соответствии с Законом РФ «Об образовании в Российской Федерации»; ФГОС ДО от 17.10.2013 №1155 нормативными правовыми актами, действующими на территории Краснодарского края и муниципального образования Тихорецкий район, Уставом ДОУ на принципах демократичности, открытости, приоритета общечеловеческих ценностей, охраны жизни и здоровья человека, свободного развития личности единоначалия и коллегиальности.

Руководство учреждением осуществляет заведующий учреждением С.А.Власюк, который передает часть своих полномочий своим заместителям а именно: заместителю заведующего по административно - хозяйственной части Е.Ю.Матченко, заместителю заведующего по УВР - Кийковой И.В., старшему воспитателю – Н.Е.Надолинской. Выполнение распоряжений заведующего учреждением обязательно для всех участников образовательного процесса.

Структура управления учреждением направлена на качественное выполнение муниципального задания и включает в себя: лично ориентированный подход в управлении, принципы сотрудничества и взаимодействия всех участников образовательного процесса, формирование позитивного психологического климата в учреждении, обеспечение условий профессионального роста педагогов.

В учреждении сформированы коллегиальные органы управления:

- Совет Учреждения;



- Педагогический совет;

- Общее Собрание трудового коллектива.

В целях учета интересов воспитанников, мнения родителей (законных представителей), несовершеннолетних воспитанников и педагогических работников по вопросам управления Учреждением создан Родительский комитет.

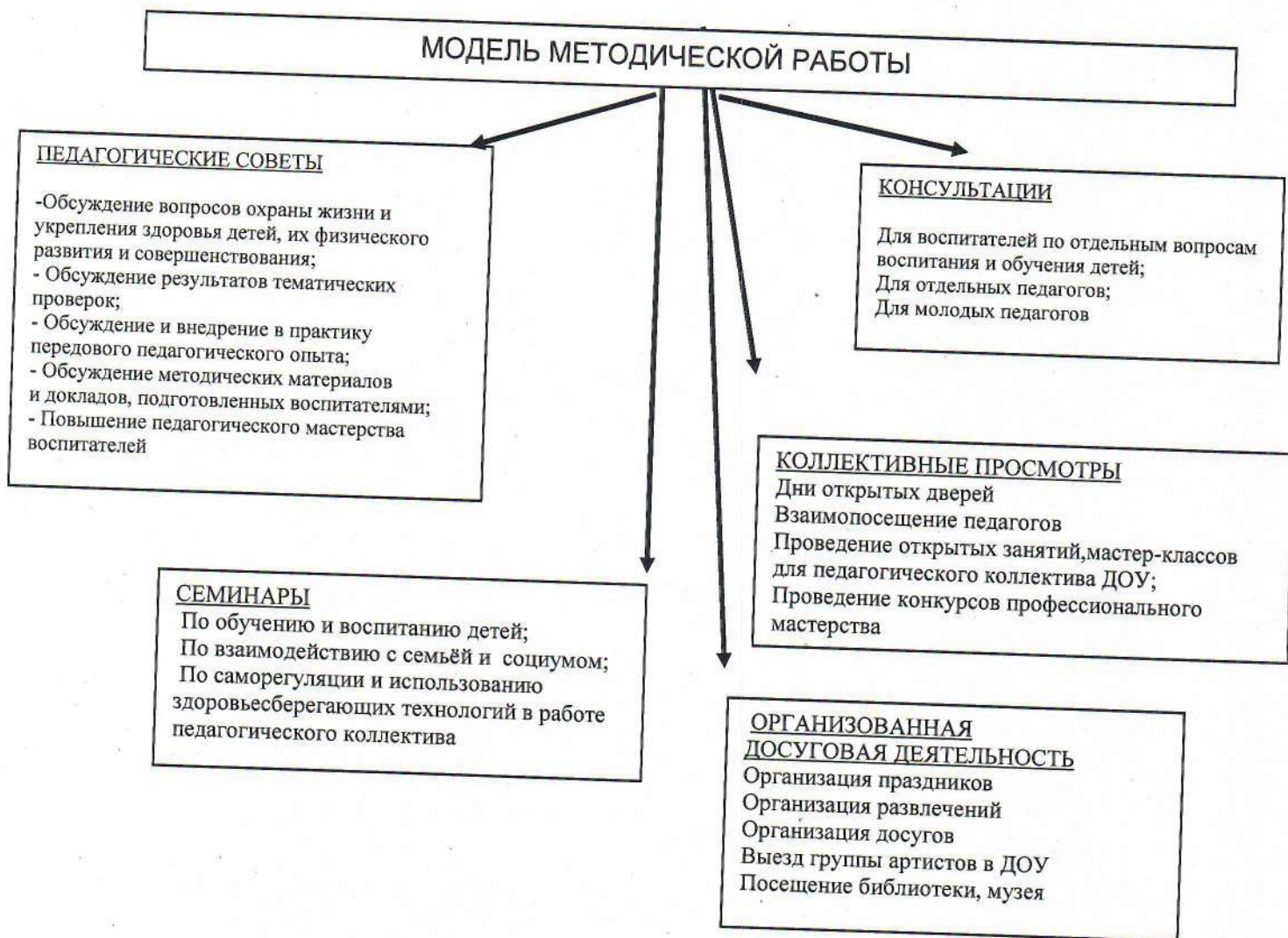
Процессуальные функции управленческого цикла осуществляются через планирование, контроль, анализ и оказание помощи педагогам. Контроль рассматривается как средство осуществления обратной связи. Он помогает выделить существующие проблемы и определить стратегию дальнейшего развития ДОУ.

Применяя психологию руководства и психологию эффективного общения, заведующий ДОУ обеспечивает социально-психологические условия для реализации функций управления педагогическим процессом по созданию положительного психологического климата в коллективе.

Механизм управления нацелен на обеспечение единства действий, координации и согласованности всех субъектов образовательного процесса: детей, родителей и педагогов, а также на стимулирование деятельности сотрудников, экономию ресурсов и времени. Создана атмосфера, в которой приоритет отдается гуманным отношениям, доверию, возможностям личностного роста. Это позволяет успешнее прогнозировать и обеспечивать личностный рост взрослых и детей и проектировать дальнейшие перспективы развития учреждения.

В ДОУ существует достаточно эффективная, профессиональная, компетентная система административного и оперативного управления коллективом, позволяющая учесть мнение работников и всех участников образовательных отношений. В следующем году изменение системы управления не планируется.

*Доступность и открытость информации о ситуации в ДОУ обеспечивается на официальном сайте: <http://5alenkiy.tvoyasadik.ru/>*



### 3. ОБРАЗОВАТЕЛЬНАЯ ДЕЯТЕЛЬНОСТЬ ДОУ.

Образовательный процесс в ДОУ осуществляется на русском языке, в очной форме. Образовательный процесс в группах общеразвивающей направленности строится в соответствии с «Основная образовательная программа дошкольного образования МБДОУ №5 «Аленький цветочек» г. Тихорецка» (далее – ООП ДО).

ООП ДО разработана в соответствии с федеральным государственным образовательным стандартом дошкольного образования (далее – ФГОС ДО) с учетом примерной основной образовательной программы дошкольного образования, одобренной решением федерального учебно-методического объединения по общему образованию (протокол от 20 мая 2015 г. № 2/15), примерной образовательной программы дошкольного образования «Детство» Т. И. Бабаевой, А. Г. Гогоберидзе, О. В. Солнцевой, основной



образовательной программы дошкольного образования «Детский сад 2100» И.А. Анохиной, Н.В. Беляковой, М.М. Борисовой, программы по музыкальному воспитанию детей дошкольного возраста «Ладушки» под редакцией И. Каплунова, И. Новоскольцева, г. Санкт - Петербург, 2010г., парциальной программы математического развития дошкольников 3-6 лет «Моя математика» М.В. Корепановой, С.А.Козловой, также методических и научно-практических материалов по региональному компоненту.

ООП ДО включает обязательную часть и часть, формируемую участниками образовательных отношений. Обе части являются взаимодополняющими и необходимыми с точки зрения реализации требований ФГОС ДО.

В группах компенсирующей направленности осуществляется образование детей с нарушением речи в соответствии с «Адаптированная основная образовательная программа дошкольного образования для детей с тяжелыми нарушениями речи МБДОУ №5 «Аленький цветочек» г. Тихорецка» (далее- АООП ДО).

АООП ДО разработана в соответствии с ФГОС ДО с учетом примерной основной образовательной программы дошкольного образования, одобренной решением федерального учебно-методического объединения по общему образованию (протокол от 20 мая 2015 г. № 2/15), образовательной программой дошкольного образования для детей с тяжелыми нарушениями речи (общим недоразвитием речи) с 3 до 7 лет Н. В. Нищевой, программы по музыкальному воспитанию детей дошкольного возраста «Ладушки» под редакцией И.Каплунова, И.Новоскольцева, а также методических и научно-практических материалов по региональному компоненту.

Детский сад посещают дети дошкольного возраста от 2 до 7 ( 8 ) лет. *Предельная наполняемость* в соответствии с Сан Пин 2.4.1.3049-13 - 282, фактическая – 327 на 31 декабря 2020 года.

#### *Характеристика контингента воспитанников.*

В ДОУ наряду со здоровыми детьми воспитываются дети с ограниченными возможностями здоровья: дети с тяжелыми нарушениями речи, с нарушением осанки, плоскостопием, дети - инвалиды.

Дошкольное учреждение было полностью укомплектовано детьми.

В ДОУ функционировало 14 групп различной направленности и режима работы, из них:

10 групп общеразвивающей направленности;

1 разновозрастная группа общеразвивающей направленности;

3 группы компенсирующей направленности;

Группы воспитанников комплектовались по возрастному принципу.

10 групп общеразвивающей направленности;



- 2 группы раннего возраста - дети от 2 до 3 лет;
- 2 группы: 2 младшая группа – дети от 3 до 4 лет;
- 3 средних группы – дети от 4 до 5 лет;
- 1 разновозрастная группа - дети от 5 до 7 лет;
- 3 старших группы – дети от 5 до 6 лет;
- 1 подготовительная группа - дети от 6 до 7 лет;
- 3 группы компенсирующей направленности для детей с ТНР:
- 1 разновозрастная группа– дети от 3 до 7 лет;
- 2 разновозрастные группы – дети от 4 до 7 лет.

### **Структура образовательного процесса в ДОУ.**

#### Структура учебного года :

Программа реализуется в течение всего года. Воспитательно - образовательная деятельность делится на два периода: Первый период - с 1 сентября по 31 мая;

Второй период - с 1 июня по 31 августа - летний оздоровительный период

В период с 1 сентября по 31 мая осуществляется специально организованная образовательная деятельность с детьми в соответствии с направлениями развития по пяти образовательным областям.

В период с 1 июня по 31 августа образовательная деятельность осуществляется на свежем воздухе: организация активной самостоятельной деятельности детей и совместной деятельности с воспитателем.

### **Регламентируемая образовательная нагрузка**

Расписание образовательной деятельности разработано в соответствии с максимальным допустимым объемом образовательной нагрузки для разных возрастных групп, соответствует требованиям Сан Пин. Продолжительность непрерывной образовательной деятельности для детей от 2 до 3 лет – 10 мин., для детей от 3 до 4 лет – не более 15 мин., для детей от 4 – до 5 лет – не более 20 мин., для детей от 5 до 6 лет – не более 25 мин., для детей от 6 до 7 лет – не более 30 мин.

В середине времени, отведенного на непрерывную образовательную деятельность, проводят физкультминутки. Перерывы между периодами непрерывной образовательной деятельности не менее 10 мин.

Образовательная деятельность с детьми старшего дошкольного возраста может осуществляться во второй половине дня после дневного сна. Ее продолжительность составляет не более 25 – 30 мин в день. В середине непрерывной образовательной деятельности статического характера проводятся физкультурные минутки.

Образовательная деятельность, требующая повышенной познавательной активности и умственного напряжения детей, организована в первую половину дня.



Учитывая уровень педагогов ДОУ, используются разные модели организации образовательной деятельности детей: учебная, комплексно-тематическая и предметно-средовая. Каждая модель имеет свои очевидные достоинства и недостатки, ООП ДО предполагает сочетание всех трех моделей, что позволяет использовать их сильные стороны и обойти слабые места. Предпочтение отдается комплексно-тематической модели.

Педагоги высшей категории используют оптимальную модель образовательного процесса в дошкольном возрасте.

Оптимальная модель образовательного процесса в группах детей дошкольного возраста соединяет в себе достоинства комплексно-тематической и предметно-средовой моделей, с ненавязчивой, «партнерской» позицией взрослого, гибким подбором образовательных содержаний и предметного материала. Именно такая модель позволяет системно решать образовательные задачи дошкольной ступени (осуществлять ценностные ориентиры общества) и реализовывать интересы детей, открывая путь становлению инициативности и самостоятельности во всех сферах их деятельности.

В основе оптимальной модели положена структурная дифференциация образовательного процесса, исходя из основных, наиболее адекватных дошкольному возрасту позиций взрослого как непосредственного партнера детей, включенного в их деятельность, и как организатора развивающей предметной среды.

В соответствии с этими позициями взрослого образовательный процесс включает две основные составляющие:

- 1) совместная непринужденная партнерская деятельность взрослого с детьми;
- 2) свободная самостоятельная деятельность самих детей.

Эта структурная модель образовательного процесса принята как каркасная для всего дошкольного возраста (3–7 лет) и как единственно возможная для младшего дошкольного возраста (3–5 лет). Для старшего дошкольного возраста (5–7 лет) вводится в образовательный процесс еще одна составляющая – специально организованного обучения в форме «учебных» занятий с функцией (позицией) взрослого как учителя – регламентатора содержания и формы детской деятельности. Позиция учителя становится возможной в результате усложнения и дифференциации партнерских отношений между взрослым и детьми и вводится лишь на фоне уже упрочившейся тенденции детей к инициативности (слишком ранний переход взрослого к учительской позиции и регламентированным учебным занятиям может резко затормозить развитие детской инициативности и самостоятельности).

В совместной непринужденной партнерской деятельности взрослого с детьми решаются развивающие задачи самого широкого плана: развитие инициативности детей во



всех сферах деятельности, развитие общих познавательных способностей, развитие культуры чувств и переживаний, способности к планированию собственной деятельности и произвольному усилию, направленному на достижение результата.

*Свободная самостоятельная деятельность детей* наполняется образовательным содержанием за счет создания воспитателем разнообразной предметной среды, которая для самих детей обеспечивает широкий выбор деятельности, соответствующей их интересам, позволяет включаться во взаимодействие со сверстниками или действовать индивидуально. Это материалы для традиционных детских деятельностей – игры, рисования, лепки, конструирования, а также предметное оснащение для самостоятельных физических упражнений, книги, художественные альбомы, материалы для дидактических упражнений.

В «учебный» блок образовательного процесса размещены содержания, организованные и развертывающиеся в логике отдельных учебных предметов, реализующие главным образом задачи перевода детей к знаково-символическим формам мышления. Это занятия по формированию элементарных математических представлений и подготовка к обучению грамоте.

Педагогам предоставляется право варьировать место НОД в педагогическом процессе, интегрируя (объединяя) содержание из различных образовательных областей в зависимости от поставленных целей и задач обучения и воспитания.

Совместная образовательная деятельность детей и взрослых организуется комплексно – тематически, а самостоятельная деятельность детей в соответствии с традиционными видами детской деятельности.

Совместная образовательная деятельность детей и взрослых осуществляется как в ходе непосредственно образовательной деятельности, так и в ходе осуществления режимных моментов и предполагает индивидуальную, подгрупповую и групповую формы организации.

Образовательный процесс в дошкольном учреждении строится:

- на соответствующих возрасту формах работы с детьми, максимальном развитии всех специфических видов деятельности и, в первую очередь, игры как ведущего вида деятельности ребенка – дошкольника.
- на использовании современных лично-ориентированных технологий, направленных на партнерство, сотрудничество педагогов и ребенка.
- на субъективной (партнерской, равноправной) позиции взрослого и ребенка.
- на основе диалогического общения взрослого с детьми.
- в продуктивном взаимодействии ребенка со взрослыми и сверстниками.



Для реализации содержания образовательной программы в режиме дня отведено время для совместной деятельности педагогов с детьми, которая организуется в соответствии с расписанием видов деятельности.

Образовательный процесс построен на рациональном сочетании разнообразных видов деятельности. Мониторинг уровней овладения необходимыми навыками и умениями по образовательным областям позволяет воспитателям ориентировать образовательные задачи на уровень развития и темп обучения каждого ребёнка. При организации образовательных ситуаций педагоги используют технологии развивающего обучения, что позволяет детям быть постоянно активными, право высказать свое мнение, задавать вопросы, обратиться за советом, недостающим материалом, как к воспитателю так и к друг другу.

Приоритет в работе с дошкольниками отдается игровым методам обучения, поддерживающий постоянный интерес к знаниям и стимулирующим познавательную активность детей.

Образовательный процесс включает в себя все виды деятельности, традиционно отведенные обществом для дошкольников и регламентирующих линии полноценного развития ребенка.

Организация образовательного процесса предусматривает:

- игровую деятельность (развивающие игры: настольно-печатные, дидактические, словесные; театрализованные и режиссерские игры);
- творческие задания, предполагающие организацию разных видов художественно-творческой деятельности детей (изобразительной, музыкально-исполнительской, театрально-игровой, двигательной, речевой);
- экскурсии;
- исследование, экспериментирование (игровое экспериментирование и опыты с предметами и материалами);
- прогулки в природу в разные сезоны;
- развлечения;
- познавательные беседы (с использованием разнообразного наглядно-иллюстративного материала, музыкального сопровождения, художественного слова, развивающих игр упражнений, заданий);
- игровые образовательные ситуации;
- чтение, прослушивание сказки;
- трудовую деятельность (труд в природе и хозяйственно-бытовой труд).

Использование педагогом разнообразных организационных форм предполагает реализацию методов, максимально активизирующих мышление, воображение, поисковую и



продуктивную деятельность детей; на создании условий для реализации универсальных возможностей детей в овладении креативным потенциалом, на культивировании в ребенке субъекта учения; на конструировании диалогово-дискуссионной формы организации совместной деятельности взрослых и детей.

В группах компенсирующей направленности для детей с ТНР с детьми занимаются в ежедневном режиме учителя-логопеды, один раз в неделю педагог-психолог проводит подгрупповые занятия.

В результате коррекционной работы дети уходят из детского сада с нормой речевого развития.

Для освоения ООП ДО и АООП ДО в условиях самоизоляции было предусмотрено предоставление записи занятий на имеющихся ресурсах: instagram, WhatsApp.

Для качественной организации родителями привычного режима для детей специалистами детского сада проводились консультации, оказывалась методическая помощь. После посещения онлайн - занятий многие родители присылали фото выполненных работ.

Таким образом, педагоги могли отследить вовлеченность родителей в образовательный процесс, понимание родителями ответственности за качество образования своих детей.

### *Социальная активность и социальное партнерство*

**Социальное партнерство** является неотъемлемой частью образовательного процесса ДОУ.

Сотрудничество детского сада с социальными партнерами дает благоприятные возможности для обогащения деятельности в ДОУ. Договоры о сотрудничестве и планы взаимодействия позволяют систематизировать совместную работу по реализации ООП ДО и АООП ДО.

В шаговой доступности от ДОУ находится филиал городской библиотеки № 5 им. Ю. Кузнецова центральной библиотечной системы г.Тихорецка и Центральная городская библиотека им. М.Ю. Лермонтова.

Так как в детском саду много групп сотрудничество осуществляется с двумя библиотеками. С данными учреждениями проходят совместные литературные встречи как с выходом детей в библиотеку, так и в детском саду. Тема мероприятий соответствует тематическим неделям.

Активное сотрудничество осуществляется и с Тихорецкой школой искусств с целью расширения представлений детей о музыкальных инструментах, о творчестве композиторов. Проводятся мероприятия, посвященные творчеству композиторов, концерты учащихся перед воспитанниками детского сада.

Регулярно проводятся экскурсии в Тихорецкий историко – краеведческий музей с участием родителей.



Для ознакомления с православными праздниками в кубанской семье (Рождество, Пасха) и проведения этих праздников приглашаются представители Свято-Успенского кафедрального храма города Тихорецка.

Взаимодействие с психолого - медико- педагогической комиссией Тихорецкого филиала ГБУ КК «Центр диагностики и консультирования» с целью разработки рекомендаций по определению формы получения образования, образовательной программы, которую ребенок с *ОВЗ* может освоить, форм и методов психолого – педагогической помощи, созданию специальных условий для получения образования.

Социальный блок деятельности учреждения предполагает также и участие детского сада в разработке и реализации социальных и культурных проектов разного уровня.

В условиях работы в 2020 году непосредственное сотрудничество детского сада с социальными партнерами было приостановлено (посещение музея, библиотек, ТШИ).

Взаимодействие с психолого – медико - педагогической комиссией Тихорецкого филиала ГБУ Краснодарского края «Центр диагностики и консультирования» осуществлялось на протяжении всего года в дистанционном и очном режиме, в соответствии с эпидемиологической обстановкой.

#### **4. ОЦЕНКА КАЧЕСТВА ПРЕДОСТАВЛЯЕМЫХ ОБРАЗОВАТЕЛЬНЫХ УСЛУГ.**

Вся система воспитания и обучения в детском саду направлена на формирование готовности ребёнка к успешному обучению в школе.

Организовывая воспитательно-образовательную работу с дошкольниками, коллектив детского сада опирается на основания преемственности:

- Развитие любознательности у дошкольников, как основы познавательной активности будущего ученика; познавательная активность не только выступает необходимым компонентом учебной деятельности, но и обеспечивает его интерес к учёбе, произвольность поведения и развития других важных качеств личности ребёнка.
- Развитие способностей ребёнка, как способов самостоятельного решения творческих (умственных, художественных) и других задач, как средство позволяющих быть успешным в разных видах деятельности, в том числе учебной. Формирование способностей – обучение ребёнка к пространственному моделированию, использованию планов, схем, знаков, символов, предметов заместителей.
- Формирование творческого воображения, как направление интеллектуального и личностного развития ребёнка. Это обеспечивается широким использованием сюжетно-ролевых игр, игр-драматизаций, конструирования, разных видов художественной деятельности, детского экспериментирования.
- Развитие коммуникативности – умение общаться со взрослыми и сверстниками – является одним из необходимых условий успешной учебной деятельности, которая по своей сути



всегда совместна, и в то же время важнейшим направлением социально-личностного развития.

Это обеспечивает общую (психологическую) готовность детей к освоению школьной программы.

Целевые ориентиры образования являются ориентирами образовательного процесса на этапе дошкольного образования и в то же время исходным ориентирами начального общего образования.

Проведено обследование воспитанников подготовительных групп на предмет оценки сформированности предпосылок к учебной деятельности:

*Количество детей подготовительного к школе возраста – 52*

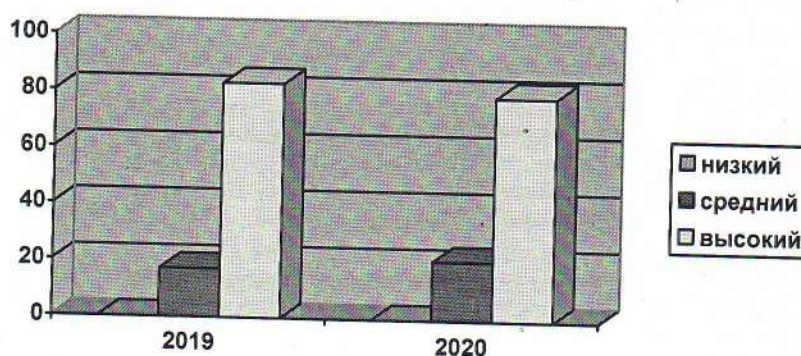
*Из них: 21 - из групп компенсирующей направленности для детей с ТНР (Без речевых нарушений -13 ; ФФН – 7, ФН - 1).*

*Из групп общеразвивающей направленности - 31.*

*Сводная таблица уровня готовности детей 7-го года жизни к обучению в школе по данным мониторингового исследования (май 2019 года и май 2020 года):*

Уровень	Май 2019 года	Май 2020 года
Высокий	83%	79%
Средний	17%	21%
Низкий	-	-

*Диаграмма уровня готовности детей 7-го года жизни к обучению в школе по данным мониторингового исследования (май 2019 года и май 2020 года):*



Результаты педагогического анализа показывают преобладание детей с высоким и средним уровнями готовности детей к обучению в школе, отсутствие детей с низким уровнем, что говорит о результативности образовательной деятельности в ДОУ.



По результатам образовательной деятельности детский сад является стабильно работающим дошкольным образовательным учреждением. Воспитанники успешно усваивают образовательную программу.

Мониторинг за отчетный период показал положительные результаты овладения детьми старшего дошкольного возраста навыками и умениями по всем образовательным областям, показатели развития детей соответствуют их психологическому возрасту.

Такие результаты достигнуты благодаря использованию в работе методов, способствующих развитию самостоятельности, познавательных интересов детей, созданию проблемно-поисковых ситуаций, а так же внедрению в практику современных образовательных технологий: информационно-коммуникативных, игровых, здоровьесберегающих, развивающих и других технологий. Родители активно участвовали в занятиях, организованных в дистанционном режиме.

Результаты педагогической диагностики детей младшего и среднего дошкольного возраста показали сниженный результат усвоения программного материала. Это связано с тем, что с апреля по июнь занятия проводились в дистанционном режиме.

Причины данной ситуации видим в следующем:

- недостаточном обеспечении родителями (законными представителями) привычного для детей детсадовского режима, отсутствии свободного времени для занятий с детьми различными видами конкретной содержательной деятельности, в отсутствии соответствующих компетенций.
- педагоги не смогли установить полноценное взаимодействие с родителями, провести необходимые разъяснения о включенности в дистанционные занятия и значимости их для детей.

Опрос педагогов о проведении занятий в дистанционном режиме позволил сделать вывод, что занятия с детьми дошкольного возраста лучше проводить преимущественно при очном взаимодействии педагога и воспитанника.

**Таблица результатов конкурсов детского творчества**

Количество воспитанников, принявших участие в конкурсах	Количество победителей и призеров			
	На муниципальном уровне	На региональном уровне	На федеральном уровне	На международном уровне
198				



	168	1	16	
--	-----	---	----	--

Дети МБДОУ принимали участие в онлайн-акциях, посвященных дню Победы в Великой Отечественной Войне: «Окно победы», «Бессмертный полк» «75 годовщина Победы в Великой Отечественной Войне 1941-1945» «Голубь мира», к 22 июня - «Свеча памяти онлайн». Акция по ПДД «Автокресло – детям». Флешмоб «Смайлики настроения» - к 1июн

### **5. ОЦЕНКА ВОСТРЕБОВАННОСТИ ВЫПУСКНИКОВ**

Все выпускники ДОУ как из групп общеразвивающей направленности, так и из групп компенсирующей направленности идут в общеобразовательные школы и гимназии города. Уровень актуального речевого развития выпускников из групп компенсирующей направленности для детей с ТНР соответствует возрастной норме.

### **6. ОЦЕНКА ВНУТРЕННЕЙ СИСТЕМЫ КАЧЕСТВА ОБРАЗОВАНИЯ.**

Целью организации внутренней системы оценки качества образования является анализ исполнения законодательства в области образования и качественная оценка воспитательно-образовательной деятельности, условий развивающей среды ДОУ и выполнения плана контроля для определения факторов и своевременного выявления изменений, влияющих на качество образования в учреждении.

Реализация внутренней системы оценки качества образования осуществляется в ДОУ на основе основной образовательной программы дошкольного образования и годового плана работы, плана контроля, утвержденных приказами заведующего и принятых на заседаниях Педагогического совета .

Система оценки качества дошкольного образования рассматривается как система контроля внутри ДОУ, которая включает себя интегративные составляющие:

- Качество образовательного процесса;
- Качество работы с родителями;
- Качество работы с педагогическими кадрами;
- Качество предметно-пространственной среды.

Систематически осуществляется контроль за деятельностью педагогов в форме наблюдений, мониторинга образовательного процесса. По результатам контроля проводится корректировка образовательного процесса.

Контроль осуществляется в соответствии с Положением о контрольной деятельности ДОУ.

### **КОНТРОЛЬНАЯ ДЕЯТЕЛЬНОСТЬ В ДОУ**



Наименование показателя	Фактическое значение
Формы (виды) контроля	оперативный, тематический, фронтальный
Периодичность проведения контроля	В соответствии с годовым планом ДОУ
Формы отчетности	справки о результатах контроля, аналитические справки, протоколы, бланк оперативного контроля, протоколы педагогического совета, общего собрания трудового коллектива.

## 7. ОЦЕНКА КАДРОВОГО ОБЕСПЕЧЕНИЯ

### *Кадровое обеспечение образовательного процесса*

Детский сад укомплектован педагогическими кадрами следующим образом:

Заведующий д/с	Зам.за в по УВР	Старший воспитатель ь	Воспитатель ь	Муз.ру к	Инструктор р по ФК	Педагог - психолог г	Учитель - логопед
1	1	1	24	3	1	2	3

*Средняя недельная нагрузка на одного педагогического работника:*

Воспитатель (группы общеразвивающей направленности, группы раннего возраста)- 36 часов;

Воспитатель (группы компенсирующей направленности) - 25 часов;

Педагог-психолог - 36 часов;

Инструктор по физической культуре - 30 часов;

Учитель – логопед - 20 часов;

Музыкальный руководитель - 24 часа.

Количество педагогических работников, работающих с детьми, требующими педагогической коррекции 11, из них прошли курсовую подготовку 11

*Сведения об образовании педагогических работников ДОУ:*

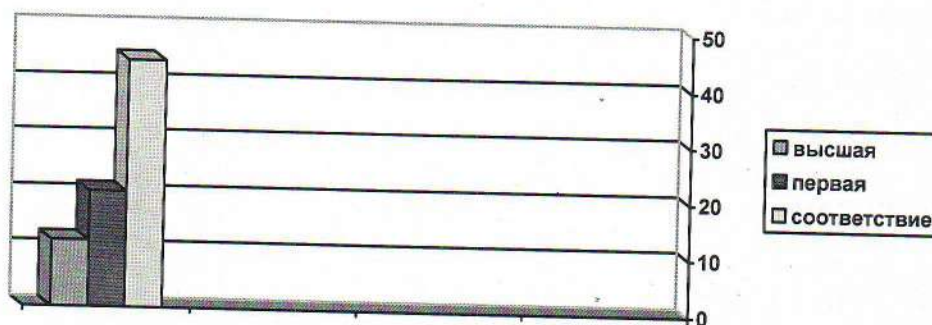
Всего педагогических работников	из них имеют педагогическое образование	
	высшее	средне-специальное
34	18	16

В 2020 учебном году было аттестован 1 педагог на первую категорию.

**Сведения о прохождении аттестации.**

Всего педагогических работников	из них имеют		
	высшую квалификационную категорию	первую квалификационную категорию	соответствие занимаемой должности
34	4 / 11,76	7 / 20,58%	15 / 44,1 %

**Диаграмма прохождения аттестации педагогических работников ДОУ:**



В течение года педагогические работники повышали свою квалификацию

Должность	Наименование учреждения	Тема
психолог	<b>курсы</b> ООО « Центр непрерывного образования инноваций» г. Санкт- Петербург	« Педагог- психолог. Психокоррекционные технологии для детей с ОВЗ
воспитатель	<b>переподготовка</b> ООО «Международный центр образования и социально – гуманитарных	«Коррекционная педагогика в дошкольном образовании»



	исследований»	
Воспитатели	<b>курс вебинаров</b>	«Актуальные проблемы дошкольного образования»
Музыкальные руководители	ФГБНУ «Институт изучения детства, семьи и воспитания РАО», г. Москва	
Музыкальный руководитель	<b>курсы</b> ООО Федеральный учебный центр профессиональной переподготовки и повышения квалификации «Знания»	Деятельность музыкального руководителя по сопровождению детей с ограниченными возможностями здоровья (ОВЗ) в дошкольной образовательной организации»

Принимали активное участие в методической работе района, проводившихся в режиме онлайн.

#### *Участие педагогов в профессиональных конкурсах.*

Педагоги в течении года принимали активное участие в профессиональных конкурсах педагогического мастерства на различных уровнях: муниципальных, краевых, всероссийских.

Педагоги являются победителями и призерами муниципального этапа краевого конкурса методических разработок «Работаем в современных образовательных условиях»:

воспитатели - Посохова С.Б, Афанасьева Е.С., Воеводина Л.А., Оськина Н.А.,

педагоги- психологи: Степанян К.С., Попова Г.Л.,

учителя- логопеды: Знайченко А.О.,

музыкальные руководители: Голыжбина Л.В., Туманова Н.А.,

инструкторы по ФК: Миклухо Е.В., Оверко Т.А.,

«Мой лучший урок»: Коротыч, Т.А , Миклухо Е.В.,

Всероссийский конкурс программ и методических материалов по дополнительному естественно-научному образованию детей Афанасьева Е.С., Немыкина Н.С., Посохова С.Б., Оськина Н.А.

Немыкина Н.С.,- призер (2 место) конкурса Воспитатель года 2020.

Педагоги принимали участие и стали победителями конкурса «Читающая мама-читающая страна» - Каневцова Ю.В., Воеводина Л.А., Киреева И.Г., Стеблянко И.С.,

Немыкина Н.А., Афанасьева Е.С., Коротыч Т.А., Захарова А.Н., Туманова Н.А.,  
Посохова С.Б.

### *Распространение передового педагогического опыта.*

Для обмена опытом работы многие воспитатели создали личные мини-сайты на порталах педагогической направленности в сети Интернет, печатаются в электронных журналах: «Дошкольник. Ру», «Вестник просвещения», «Воспитатель детского сада».

Педагоги ДОУ активно участвуют и привлекают детей и родителей к участию в конкурсах детского творчества

## 8. МЕТОДИЧЕСКОЕ ОБЕСПЕЧЕНИЯ

В ДОУ имеется методический кабинет, оснащенный методическими пособиями и методической литературой.

Наименование показателя	Фактическое значение
Книжный фонд	230, по всем образовательным областям
Количество подписных изданий 8	<i>подписные издания:</i> Журнал «НЯ-НЯ. РФ »; Журнал « Вестник образования России» Комплект журналов: Справочник старшего воспитателя ДУ Справочник руководителя ДУ Газета «Добрая Дорога Детства» Газета «Тихорецкие вести» Газета «Кубанские новости» Газета «Вольная Кубань»

В дошкольном учреждении есть подключение к интернету , электронная почта, официальный сайт учреждения. Содержание официального сайта соответствует законодательству (приказ Росособнадзора РФ от 29 мая 2014 года. №785 «Об утверждении требований к структуре официального сайта образовательной организации в информационно-телекоммуникационной сети «Интернет» и формату представления на нем информации»). Разработано Положение о Web-сайте МБДОУ 5 « Аленький цветочек» и



Циклограмма размещения и обновления информации на сайте ДООУ . Назначен ответственный за ведение сайта (Приказ о назначении ответственного лица за ведение сайта МБДОУ 5 в сети Интернет). С документами можно ознакомиться на официальном сайте учреждения.

## **9. БИБЛИОТЕЧНО-ИНФОРМАЦИОННОЕ ОСНАЩЕНИЕ ОБРАЗОВАТЕЛЬНОГО ПРОЦЕССА.**

В методическом кабинете имеются энциклопедии, хрестоматии для детского чтения по всем возрастам, детские книги для чтения : К.Чуковского,С. Маршака, А.Барто, Чарушина и др., сказки народов мира, русские народные сказки.

## **10. ОЦЕНКА МАТЕРИАЛЬНО-ТЕХНИЧЕСКОЙ БАЗЫ**

ДООУ расположено на земельном участке площадью 9436,4 м<sup>2</sup>, в двухэтажном здании с существующими пристройками к нему в количестве двух, на 2 группы каждая.

Двухэтажное типовое здание ДООУ площадью 1050,1 м<sup>2</sup>, расположенное в центральной части территории ДООУ представляет собой два параллельно расположенных кирпичных строения 1978г., постройки с железобетонными межэтажными перекрытиями и совмещенной с перекрытием мягкой кровлей без чердачных помещений, соединенных между собой двухэтажным переходом с лестничными маршами.

Помимо помещений для занятий и отдыха детей, а так же помещений для приготовления и приема пищи и других типовых служебных помещений, характерных для дошкольных образовательных учреждений здание ДООУ имеет музыкальный зал, площадью 87,9 м<sup>2</sup>, расположенное в центральной части этажа и спортивный зал площадью 35 кв.м.

Пристройки к основному зданию имеют общую площадь 388,1 кв.м. Каждая пристройка имеет две групповые ячейки, вместимостью по 20 мест каждая. Состав помещений одной групповой ячейки: игровая комната, спальная комната, буфетная, раздевалка, тамбур, теневой навес. Имеется помещение узла ввода, общее на две ячейки. Пристройки обеспечены всеми видами инженерных коммуникаций: водоснабжением, отоплением, канализацией.

В ДООУ созданы все необходимые условия, позволяющие в полной мере эффективно осуществлять образовательный процесс, решать задачи воспитания и развития детей с учетом основных направлений деятельности учреждения.

Территория ограждена забором, имеет наружное освещение. Дошкольное учреждение располагает групповыми комнатами со спальнями и приемными, музыкальным и физкультурным залами, кабинетом заведующего, методическим кабинетом, кабинетами

учителя-логопеда и педагога-психолога, медицинским кабинетом, пищеблоком, прачечной. Все имеющиеся помещения и площади максимально используются в педагогическом процессе.

На территории ДОУ расположены оборудованные участки для прогулок детей:

4 прогулочные веранды, представляющие собой крытые навесы, с трех сторон закрытые стенами из кирпича, а с одной стороны имеющие железные ворота закрывающиеся на навесные замки;

5 прогулочных веранд крытых металлом, навесы со всех сторон огорожены декоративной металлической решеткой имеющие железные ворота и закрывающиеся на навесной замок. Расположены по обе стороны здания три с западной стороны и две с северной.

В ДОУ для осуществления образовательной деятельности, укрепления и сохранения здоровья детей оборудованы следующие кабинеты:

- кабинет заведующего;
- методический кабинет;
- 3 кабинета учителя- логопеда;
- 2 кабинета педагога- психолога;
- медицинский кабинет;
- процедурный кабинет;
- физкультурный зал;
- музыкальный зал;
- спортивная площадка на улице;
- 14 оборудованных участков для прогулок детей;
- 11 групповых помещений для детей дошкольного возраста
- 2 групповых помещения для детей раннего возраста.

В ДОУ имеются:

- 2 мультимедийных проектора,
- 1 интерактивная доска,
- музыкальный центр,
- магнитофоны,
- электропианино,
- Yamaha,
- детские музыкальные инструменты /



В группах созданы условия для разных видов детской деятельности: игровой, изобразительной, познавательно-исследовательской, конструктивной, театрализованной и др.

Учреждение достаточно обеспечено учебно-наглядными пособиями и спортивным инвентарём.

Режим работы в дистанционном режиме показал отсутствие необходимых комплектов заданий для работы в онлайн – режиме и адаптированных инструкций для родителей и детей.

Рациональное использование бюджетных и внебюджетных средств, грамотное ведение финансовой деятельности приводит учреждение к постоянному улучшению материально-технической базы и образовательной среды. Вся финансово-хозяйственная деятельность учреждения направлена на реализацию уставных целей.

Финансовое обеспечение дошкольного учреждения строится на бюджетной и внебюджетной деятельности и регламентируется Законом РФ «Об образовании в РФ» ст.41 п.8 Финансирование ДОУ осуществляется за счет бюджетных средств (муниципальное задание, целевые субсидии) и собственных средств (родительская оплата, а также пожертвования на уставную деятельность).

Финансовая политика 2020 года была направлена на максимальное освоение бюджетных средств, экономный режим потребления электроэнергии, расхода горячей и холодной воды; рациональное использование денежных средств, освободившихся в результате экономии, и собственных средств учреждения.

Запланированные доходы в виде субсидий на выполнение муниципального задания, а также целевые субсидии поступили в полном объеме и были освоены.

За 2020 год приобретены:

Методическая литература, учебно-методические пособия на сумму 20 588 рублей

Холодильник в медицинский кабинет на сумму 15.000,00 рублей

1 Интерактивный кабинет на сумму 165 000,00 рублей

Рециркулятор (кол-во – 3 шт.) на сумму 60 000,00 рублей

Бесконтактные термометры (кол-во – 7 шт.) на сумму 36 400,00 рублей

Полотеничницы (2 шт.), шкафы для хранения хозинвентаря (6 шт.) на сумму 62 200,00 рублей

Раковины, унитазы на сумму 44 999,00 рублей

За счет средств родителей:

проведен ремонт туалетных комнат в двух группах: раннего возраста №2 «Аистенок», разновозрастная группа компенсирующей направленности «Солнышко», покраска прогулочных веранд (все группы).

**Организация питания, медицинского обслуживания. Обеспечение безопасности.**



В ДОУ установлена четырехразовая кратность рационального и сбалансированного питания детей, которое осуществляется в соответствии с рекомендуемым 10 - ти дневным меню. Подсчёт ингредиентов и калорий соответствует нормам, рекомендуемым санитарно - эпидемиологическими правилами и нормативами. Ежедневно в рацион детей включаются фрукты, соки. В летний период рацион детей был увеличен на 10 – 15 % за счет увеличения соков, свежих фруктов и овощей.

Для организация питания детей в детском саду имеется пищеблок, оснащенный необходимым оборудованием, как технологическим, так и холодильным все оборудование исправно, находится в рабочем состоянии.

Для организации питания детей в группах установлены двухсекционные раковины для мытья посуды, металлические сушки для тарелок, для хранения сухой посуды имеются шкафы. Все группы обеспечены посудой.

Контроль за качеством питания, витаминизацией блюд, закладкой продуктов питания, кулинарной обработкой, выходом блюд, вкусовыми качествами пищи, санитарным состоянием пищеблока, правильным хранением, соблюдением сроков реализации продуктов возлагается на бракеражную комиссию, ответственного за организацию питания в ДОУ, заместителя заведующего по УВР, а также медицинскую сестру ГБУЗ Тихорецкая ЦРБ МЗ КК.

Готовая пища выдается детям только после снятия пробы членами бракеражной комиссии по питанию и соответствующей записи в журнале результатов оценки готовых блюд. Организация питания детей находится под постоянным контролем администрации учреждения.

Договора на поставку продуктов питания заключены фирмами которые предоставили все необходимые лицензии и сертификаты, подтверждающие качество продуктов для осуществления питания детей.

Для организации сна воспитанников в группах имеются спальные комнаты, оборудованные кроватями. Только в одной раннего возраста совмещены спальное и игровое помещение.

Стирку постельного белья осуществляет прачечная ДОУ, которая оборудована стиральными машинами, сушка белья происходит в сушильной камере. Для глажки и хранения чистого белья оборудовано отдельное помещение.

Медицинское обслуживание детей осуществляется медицинской сестрой ГБУЗ Тихорецкая ЦРБ МЗ КК. В ДОУ имеется медицинский кабинет. Общее санитарно-гигиеническое состояние ДОУ соответствует требованиям Роспотребнадзора.



Во исполнение Постановления главы администрации (губернатора) Краснодарского края от 13 марта 2020г. № 129 "О введении режима повышенной готовности на территории Краснодарского края и мерах по предотвращению распространения новой коронавирусной инфекции (COVID-19)" в ДОУ введены дополнительные ограничительные и профилактические меры:

- ежедневный усиленный фильтр воспитанников и работников- термометрию с помощью бесконтактных термометров.

- масочный режим,

- установлены рециркуляторы в музыкальном зале, спортивном зале, на пищеблоке,

- бактерицидные лампы - в группах.

В соответствии с графиком проводится кварцевание групповых помещений, приемных, обработка поручней, дверных ручек дезинфицирующими средствами.

С целью безопасного пребывания детей и сотрудников, ДОУ оборудовано системой экстренного оповещения, АПС «Гранит -12», «Сигнал -20», «Стрелец- мониторинг».

Состояние 10 эвакуационных выходов и 2 выездов обеспечивает беспрепятственную эвакуацию воспитанников и персонала в безопасные зоны.

Охрана объектов ДОУ ОВО по Тихорецкому району филиала ФГКУ УВО ВНГ России по Краснодарскому краю , частное охранное предприятие «Щит», лицензированного охранного предприятия ООО ЧОО «Пластуны Тихорецк».

ДОУ взаимодействует с территориальными органами безопасности, территориальными органами МВД России и территориальными органами Росгвардии.

Обеспечение условий безопасности выполняется локальными нормативно - правовыми документами: приказами, инструкциями, положениями.

В соответствии с требованиями действующего законодательства по охране труда с сотрудниками систематически проводятся разного вида инструктажи: вводный (при поступлении на работу), первичный (с вновь поступившими), повторный, что позволяет персоналу владеть знаниями по охране труда и технике безопасности, правилами пожарной безопасности, действиям в чрезвычайных ситуациях.

Сведения о несовершеннолетних, выявленных за нарушения Закона Краснодарского края №1539-КЗ «О мерах по профилактике безнадзорности и правонарушений несовершеннолетних в Краснодарском крае» отсутствуют.

Родители двух семей , имеющие детей, являющихся воспитанниками МБДОУ №5 «Аленький цветочек» г. Тихорецка, в 2020 году поставлены на учет в комиссию по делам несовершеннолетних .

В ДОУ ответственным по охране прав детства, педагогом- психологом ведется профилактическая работа согласно « Межведомственного комплексного плана индивидуальной профилактической работы с семьями, находящимися в социально опасном положении» ( посещение по месту жительства, составление акта обследования условий проживания, профилактические индивидуальные беседы и.др.), а также проводится работа по выявлению семей воспитанников, находящихся в социально- опасном положении.

В ДОУ два воспитанника воспитываются опекунами. Ответственный по охране детства в течении года наблюдает за опекаемыми детьми, два раза в год осуществляет в составе комиссии ДОУ посещение семей этих детей с составлением актов обследования условий проживания.

Итоги самообследования ДОУ позволяют наметить следующие перспективы для развития в 2021 году:

- продолжить работу по сохранению и укреплению здоровья воспитанников, внедрение здоровьесберегающих технологий;
- внедрять в работу новые информационные технологии (ИКТ), дистанционные технологии;
- осуществлять повышение уровня профессиональной компетентности педагогов, их мотивации на самосовершенствование в условиях работы по ФГОС ДО;
- совершенствовать материально-техническую базу учреждения, продолжать работу по созданию предметно-развивающей среды, отвечающей современным требованиям и поставленным задачам.



**ПОКАЗАТЕЛИ**  
 деятельности дошкольной образовательной организации, подлежащей самообследованию  
 (Утв. Приказом Министерства образования и науки РФ от 10 декабря 2013 года № 1324)

№ п/п	Показатели	Единица измерения	Значение показателей
1.	Образовательная деятельность		
1.1	Общая численность воспитанников, осваивающих образовательную программу дошкольного образования, в том числе:	человек	327
1.1.1	В режиме полного дня (8-12 часов)	человек	
1.1.2	В режиме кратковременного пребывания (3-5 часов)	человек	327
1.1.3	В семейной дошкольной группе	человек	-
1.1.4	В форме семейного образования с психолого-педагогическим сопровождением на базе дошкольной образовательной организации	человек	-
1.2	Общая численность воспитанников в возрасте до 3 лет	человек	39
1.3	Общая численность воспитанников в возрасте от 3 до 8 лет	человек	288
1.4	Численность/удельный вес численности воспитанников в общей численности воспитанников, получающих услуги присмотра и ухода:	человек %	327 100
1.4.1	В режиме полного дня (8-12 часов)	человек %	327 100
1.4.2	В режиме продленного дня (12-14 часов)	человек %	- -
1.4.3	В режиме круглосуточного пребывания	человек %	- -

1.5	Численность/удельный вес численности воспитанников с ограниченными возможностями здоровья в общей численности воспитанников, получающих услуги:	Человек	30
		%	9
1.5.1	По коррекции недостатков в физическом и (или) психическом развитии	Человек	-
		%	-
1.5.2	По освоению образовательной программы дошкольного образования	Человек	30
		%	9
1.5.3	По присмотру и уходу	Человек	30
		%	9
1.6	Средний показатель пропущенных дней при посещениях дошкольной образовательной организации по болезни на одного воспитанника	день	4,3
1.7	Общая численность педагогических работников, в том числе:	Человек	34
1.7.1	Численность/удельный вес численности педагогических работников, имеющих высшее образование	Человек	18
		%	53
1.7.2	Численность/удельный вес численности педагогических работников, имеющих высшее образование педагогической направленности (профиля)	Человек	18
		%	53
1.7.3	Численность/удельный вес численности педагогических работников, имеющих среднее профессиональное образование	Человек	16
		%	47
1.7.4	Численность/удельный вес численности педагогических работников, имеющих среднее профессиональное образование педагогической направленности (профиля)	Человек	16
		%	47
1.8	Численность/удельный вес численности педагогических работников, которым по результатам аттестации присвоена квалификационная категория, в общей численности педагогических работников, в том	Человек	1
		%	2,9



	числе:		
1.8.1	Высшая	человек %	-
1.8.2	Первая	человек %	-
			1
			2,9
1.9	Численность/удельный вес численности педагогических работников в общей численности педагогических работников, педагогический стаж работы которых составляет:	человек %	8
			23,5
1.9.1	До 5 лет	человек	5
		%	14,7
		человек	3
		%	8,8
1.9.2	Свыше 30 лет	человек	2
		%	6
1.10	Численность/удельный вес численности педагогических работников в общей численности педагогических работников в возрасте до 30 лет	человек %	-
1.11	Численность/удельный вес численности педагогических работников в общей численности педагогических работников в возрасте от 30 до 55 лет	человек %	-
1.12.	Численность/удельный вес численности педагогических и административно-хозяйственных работников, прошедших за последние 5 лет повышение квалификации/профессиональную переподготовку по профилю педагогической деятельности или иной осуществляемой в образовательной организации деятельности, в общей численности педагогических и административно-хозяйственных работников, из них численность/удельный вес численности педагогических работников, прошедших за последние 5 лет повышение квалификации/профессиональную переподготовку по профилю педагогической	человек человек % % человек %	37 37 100 34 91,9

	Деятельности в общей численности педагогических работников		
1.13.	Численность/удельный вес численности педагогических и административно-хозяйственных работников, прошедших повышение квалификации по применению в образовательном процессе федеральных государственных образовательных стандартов в общей численности педагогических и административно-хозяйственных работников, из них численность/удельный вес численности педагогических работников, прошедших повышение квалификации по применению в образовательном процессе федеральных государственных образовательных стандартов в общей численности педагогических работников	Человек	34
		%	91,9
		Человек	34
		%	91,9
1.14	Соотношение «педагогический работник/воспитанник» в дошкольной образовательной организации	Человек/человек	34/327
1.15	Наличие в образовательной организации следующих педагогических работников:	чел.	9
1.15.1	Музыкального руководителя	Да - количество /нет	Да-3
1.15.2	Инструктора по физической культуре	Да - количество /нет	Да-1
1.15.3	Учителя-логопеда	Да - количество /нет	Да-3
1.15.4	Логопеда	Да - количество /нет	-
1.15.5	Учителя-дефектолога	Да - количество /нет	-



1.15.6	Педагога-психолога	Количество /нет Да - количество /нет	Да-2
2.	Инфраструктура		
2.1	Общая площадь помещений, в которых осуществляется образовательная деятельность, в расчете на одного воспитанника	кв.м. 1744 / 5,3	
2.2	Площадь помещений для организации дополнительных видов деятельности воспитанников	кв.м. 157	
2.3	Наличие физкультурного зала	да/нет	Да
2.4	Наличие музыкального зала	да/нет	Да
2.5	Наличие прогулочных площадок, обеспечивающих физическую активность и разнообразную игровую деятельность воспитанников на прогулке	да/нет	Да

### Условия оказания услуг, характеризующие комфортность предоставления образовательных услуг

№ п/п	Показатели	Единица измерения	Оценка условий
2.6	Обеспечение в образовательной организации комфортных условий предоставления услуг		
2.6.1	Наличие комфортных условий для предоставления услуг:		
1)	Наличие комфортной зоны отдыха (ожидания), оборудованной соответствующей мебелью	да/нет	Да
2)	Наличие и понятность навигации внутри образовательной организации	да/нет	Нет
3)	Доступность питьевой воды	да/нет	Да
4)	Наличие и доступность санитарно-гигиенических помещений (чистота помещений, наличие мыла, туалетной бумаги и пр.)	да/нет	Да

5)	Санитарное состояние помещений образовательной организации	да/нет	Да
2.7.	Выполнение натуральных норм питания	%	100
2.8.	Численность/удельный вес численности воспитанников, получивших травмы за отчетный период	человек %	-
2.9.	Наличие возможности развития творческих способностей и интересов обучающихся	да/нет	Нет
2.9.1	Наличие кружков, спортивных секций, творческих коллективов, научных сообществ, клубов и других объединений	да/нет	Нет
2.9.2	Участие обучающихся в различных олимпиадах, смотрах, конкурсах и т.п.	да/нет	Да
2.9.3	Численность/удельный вес численности обучающихся, принявших участие в отчетном году в различных олимпиадах, смотрах, конкурсах в общей численности учащихся (кроме спортивных)	человек %	198 60,55
2.9.4	Численность/удельный вес численности воспитанников - победителей и призеров массовых мероприятий (конкурсы, фестивали, конференции), <u>подготовленных ДОУ</u> , в общей численности воспитанников, в том числе:	человек %	169 51,68
1)	На муниципальном уровне	человек %	168 51,24
2)	На региональном уровне	человек %	1 0,3
3)	На межрегиональном уровне	человек %	-
4)	На федеральном уровне	человек %	16 4,89
5)	На международном уровне	человек %	-
2.10.	Количество/удельный вес компьютеров в расчете на 1 педагогического работника	шт. %	4 12
2.11.	Количество/удельный вес компьютеров в расчете на 1 обучающегося	шт. %	3 0,9
2.12.	Количество мультимедийных проектов в образовательной организации	шт.	2
2.13.	Количество интерактивных досок в образовательной организации	шт.	1



2.14.	Наличие лабораторий и/или кабинетов (объекты для проведения практических занятий)	шт.	-	
2.15.	Наличие электронных интерактивных лабораторий	Да - количество /нет	-	
2.16.	Наличие электронных учебных пособий (электронные образовательные ресурсы, доступ к информационным системам и информационно-телекоммуникационным сетям)	Да - количество /нет	Да-1	
2.17.	Наличие специализированных кабинетов по охране и укреплению здоровья (комнаты релаксации, психологической разгрузки и пр.)	Да - количество , перечень /нет	Да-1	
2.18.	Наличие оборудованной спортивной площадки (стадиона)	да/нет	Да	
2.19.	Наличие психолого-педагогического консультирования обучающихся, их родителей (законных представителей), педагогических работников (наличие программы психологического сопровождения деятельности какой-либо категории обучающихся)	да/нет	Да	
2.20.	Использование специальных учебников, учебных пособий и дидактических материалов для детей-инвалидов и обучающихся с ограниченными возможностями здоровья	да/нет	Нет	
2.21.	Использование специальных технических средств обучения коллективного и индивидуального пользования для детей-инвалидов и обучающихся с ограниченными возможностями здоровья	да/нет	Нет	

Условия оказания услуг, характеризующие доступность образовательных услуг для инвалидов

№ п/п	Позиция оценивания	Единица измерения			Оценка условий
		Единица измерения	Единица измерения	Единица измерения	
3.1. Оборудование помещений образовательной организации и прилегающей к ней территории с учётом доступности для инвалидов					
3.1.1. Наличие в помещениях образовательной организации и на прилегающей к ней территории:					
1.	Оборудованных входных групп пандусами (подъёмными платформами)	да/нет			Нет
2.	Выделенных стоянок для автотранспортных средств инвалидов	да/нет			Нет

3.	Адаптированных лифтов, поручней, расширенных дверных проёмов		
4.	Специальных кресел-колясок	да/нет	Нет
5.	Специально оборудованных санитарно-гигиенических помещений в организации социальной сферы	да/нет	Нет
3.2.	Обеспечение в образовательной организации условий доступности, инвалидам получать образовательные услуги наравне с другими	да/нет	Нет
3.2.1.	Наличие в образовательной организации условий доступности, позволяющих инвалидам получать образовательные услуги наравне с другими	да/нет	Нет
1.	Дублирование для инвалидов по слуху и зрению звуковой и зрительной информации	да/нет	Нет
2.	Дублирование надписей, знаков и иной текстовой и графической информации знаками, выполненными рельефно-точечным шрифтом Брайля	да/нет	Да
3.	Возможность предоставления инвалидам по слуху (слуху и зрению) услуг сурдопереводчика (тифлосурдопереводчика)	да/нет	Нет
4.	Наличие альтернативной версии официального сайта образовательной организации в сети «Интернет» для инвалидов по зрению	да/нет	Да
5.	Помощь, оказываемая работниками организации социальной сферы, прошедшими необходимое обучение (инструктирование) по сопровождению инвалидов в помещениях организации	да/нет	Нет
6.	Наличие возможности предоставления образовательных услуг в дистанционном режиме или на дому	да/нет	Да

Заведующий МБДОУ №5  
«Аленький цветочек» г. Тихорецка



С.А. Власюк



**ДОКУМЕНТ ПОДПИСАН  
ЭЛЕКТРОННОЙ ПОДПИСЬЮ**

**СВЕДЕНИЯ О СЕРТИФИКАТЕ ЭП**

Сертификат 603332450510203670830559428146817986133868575819

Владелец Власюк Светлана Анатольевна

Действителен с 03.03.2021 по 03.03.2022